

Novo Nordisks revolutionerende fedmepræparat

Af Henrik Blaagaard Hviid

Porteføljeformaler, C WorldWide Asset Management Fondsmæglerselskab A/S.

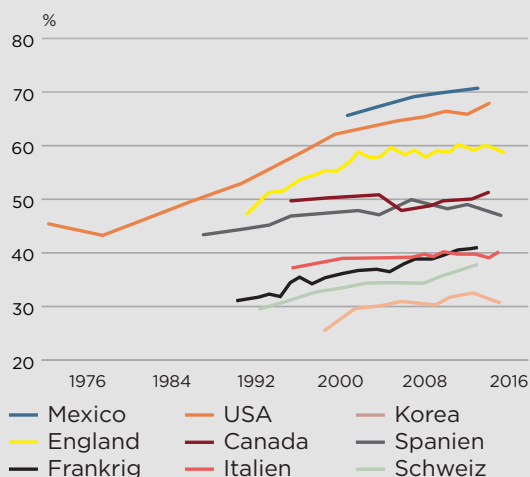
Nøgleindsigter

- I 2016 konkluderede WHO (World Health Organization), at overvægt hos mennesker er tredoblet siden 1975, sådan at 1,9 mia. voksne over 18 år var overvægtige og deraf ca. 650 mio. svært overvægtige.
- Fedmerelaterede følgesygdomme er ikke kun en udfordring for det enkelte individ – det er også en samfundsudfordring.
- Udviklingen af et nyt banebrydende præparat vil skabe interessante muligheder for Novo Nordisk.

I 2016 konkluderede WHO (World Health Organization), at overvægt er tredoblet siden 1975. Globalt var 1,9 mia. voksne over 18 år overvægtige og deraf ca. 650 mio. mennesker svært overvægtige. Dette er en skræmmende udvikling for den voksne del af verdens befolkning, jf. figur 1, og værre står det til med udviklingen for børn

og teenagere. Andelen af overvægtige/svært overvægtige børn/teenagere er steget fra 4 pct. i 1975 til 18 pct. i 2016.

Figur 1: Udvikling i overvægt blandt voksne med BMI>25



Kilde: OECD, 2017

Udviklingen er bekymrende, da en stigning i BMI'et medfører øget risiko for 1) hjerte-kar-sygdomme, såsom blodpropper mv. 2) diabetes 3) ledrelaterede sygdomme, f.eks. slidgigt og 4) visse kræfttyper.

Følgesygdomme, der er relaterede til overvægt, er ikke kun en udfordring for det enkelte individ – det er også en samfundsudfordring, da de afledte direkte og indirekte omkostninger er kolossale. I en undersøgelse fra det amerikanske Milken Institute blev det i 2018 konkluderet, at de samlede omkostninger til behandling af svær overvægt, behandling af følgesygdomme samt mistet produktivitet i den amerikanske økonomi pga. overvægt/svær overvægt oversteg 1.700 mia. USD årligt, hvilket svarer til 9,3 pct. af BNP. I Danmark har man ikke foretaget en tilsvarende analyse, men da der endnu ikke forekommer en lige så udtalt fedmeepidemi som i USA, antages tallet at være markant lavere. Det begrundes i, at i 2020 var ca. 36 pct. af den amerikanske befolkning svært overvægtige, mens det kun var ca. 20 pct. i Danmark.

Den traditionelle behandling af svær overvægt har været en livsstilsændring med kostvejledning fra en diætist til en sundere kost kombineret med øget fysisk aktivitet. Medicinsk behandling af overvægt har også været forsøgt med præparater, der henholdsvis 1) nedsætter appetitten 2) øger energiomsætningen 3) nedsætter optagelsen af ernæringsstoffer fra tarmen, men disse præparater afstedkommer bivirkninger f.eks. kvalme og diarre. Medicinsk behandling bliver i dag kombineret med kostvejledende livsstilsændringer. Da denne metode for mange har vist sig ikke at være optimal, kan man foretage et kirurgisk indgreb – den såkaldte ”laparoskopisk gastrisk bypass” – hvor mavesækken formindskes. Dette medfører hurtig mæthed og en nedsat ernæringsoptagelse. Der er få bivirkninger ved denne metode bl.a. træthed, ”løs mave”, kvalme og mavesmerter ved indtagelse af fed mad.



Novo Nordisk har lanceret deres første produkt, Saxenda, til behandling af svær overvægt. Saxenda solgte for 5,7 mia. DKK i 2019 og det forventes, at deres præparater mod svær overvægt vil omsætte for det dobbelte i 2025.



Beregning af Body Mass Index (BMI)

Overvægt og svært overvægtige er defineret ud fra det globale begreb Body Mass Index, som er individets vægt/(højde x højde).

Man er overvægtig, når ens BMI er over 25, og svært overvægtig når ens BMI er over 30.

Stort udækket behov for et slankepræparat med få bivirkninger

Novo Nordisk er på nuværende tidspunkt det eneste selskab, der har et godkendt præparat med få bivirkninger på markedet til behandling af svær overvægt, nemlig Glucagon-like Peptide 1 (GLP-1).

Dette præparat blev udviklet i forlængelse af professor Jens Juul Holst og Panum Institutets afdeling for endokrinologisk forsknings opdagelse i 1986. Holst opdagede, at hormonet GLP-1, der fremmer udskillelsen af insulin, samtidigt hæmmer udskillelsen af glucagon og dermed nedbringer blodsukkeret. Ikke mindst hæmmer GLP-1 appetitten. Det sidste forhold var en signifikant ændring i behandlingen af diabetes, da patienter ved traditionel behandling med insulin tager på i vægt.

Jens Juul Holst kom i kontakt med forskeren Lise Heding, som arbejdede hos Novo Nordisk i 80'erne. Lise Heding havde arbejdet med hormonet glucagon, der ligesom insulin stammer fra bugspytkirtlen, og som Novo Nordisk fremstillede til brug ved for lavt blodsukker og hjertebehandling. Novo Nordisk begyndte med den nye opdagelse at integrere denne viden i deres fortsatte arbejde med deres portefølje inden for GLP-1-præparater.

Siden har de lanceret deres første produkt, Saxenda, til behandling af svær overvægt. Saxenda solgte for 5,7 mia. DKK i 2019. Novo Nordisk forventer, at deres præparater mod svær overvægt vil omsætte for det dobbelte i 2025.

Nye overbevisende forsøg

For nyligt offentliggjorde Novo Nordisk de sidste forsøg med deres nye GLP-1 Semaglutide 2,4 mg mod svær overvægt. Forsøgene viste i gennemsnit et vægttab på 18 pct. overfor placebo. Dette produkt kan sandsynligvis komme på markedet i efteråret 2021. Novo Nordisk fremkom også med resultater fra en kombinationsbehandling med hormonet Amylin (AM833) og Semaglutide 2,4 mg i forsøgsfase 1. Denne kombinationsbehandling med to forskellige hormoner viste et vægttab på 17 pct. efter kun 20 ugers brug. AM833 påvirker hjernens serotonin-niveau, som regulerer angst, lykkefølelse, humør og appetit. GLP-1 påvirker appetitten igennem hypothalamus, som er den nederste del af mellemhjernen med centre for den overordnede styring af det autonome nervesystem, der f.eks. regulerer blodtryk, kropstemperatur, appetit og tørst. Forskningsdirektøren hos Novo Nordisk, Mads Krosgaard Thomsen, ser et godt potentiale i denne nye kombinationsbehandling. Han forventer at se et potentielt vægttab på 25-35 pct., når patienterne har brugt denne kombinationsbehandling i et år. Denne kombinationsbehandling kan konkurrere med kirurgi af svær overvægt uden væsentlige bivirkninger.



Forsøgene med nye GLP-1 Semaglutide 2,4 mg mod svær overvægt viste i gennemsnit et vægttab på 18 pct. overfor placebo. Dette produkt kan sandsynligvis komme på markedet i efteråret 2021.

Jokeren i anvendelse af GLP-1, som er svær af kvantificere, er anvendelse af GLP-1 i behandling af Alzheimers og demens. I Storbritannien har man set, at brugen af GLP-1 Liraglutide har en positiv effekt på alzheimerspatienter. Dr. Paul Edison, Imperial College London, startede et forsøg med hjælp fra den engelske alzheimersforening for netop at undersøge GLP-1's effekt på alzheimerspatienter. Forsøget blev påbegyndt i 2014, og resultaterne vil blive offentliggjort over de kommende måneder. I Danmark vil Professor Filip Knop, Gentofte Hospital, påvise at GLP-1 ikke alene forebygger svær overvægt og regulerer insulin, men også forebygger demens. Dog ser vi, at Alzheimers og demens som GLP-1-behandlingstilstand fortsat er en stor joker. Til gengæld har svær overvægt et kæmpe uforløst potentiale, der skaber store forretningsmæssige muligheder for Novo Nordisk.

Denne artikel er markedsføringsmateriale udarbejdet af C WorldWide Asset Management (CWW). Artiklen er alene ment som generel information og udgør ikke et tilbud eller en opfordring til at gøre tilbud, ligesom den ikke skal betragtes som investeringsrådgivning eller som investeringsanalyse. Artiklen er således ikke udarbejdet i henhold til de regler, der er fastsat for at fremme investeringsanalysers uafhængighed, og artiklen er ikke genstand for noget forbud mod at handle forud for udbredelsen af investeringsanalyse. Meninger og holdninger gengivet i artiklen er alene aktuelle pr. publikationsdatoen. Artiklen er udarbejdet på baggrund af kilder, som CWW anser for pålidelige, og CWW har taget alle rimelige forholdsregler for at sikre, at informationen er så korrekt som muligt. CWW kan dog ikke garantere informationens korrekthed og påtager sig intet ansvar for fejl eller udeladelser. Artiklen må ikke gengives eller videredistribueres helt eller delvist uden CWW's forudgående skriftlige samtykke. Historiske afkast er ingen garanti for fremtidige afkast. Prospekt og dokument med central investorinformation er tilgængelig på cww.dk.

C WORLDWIDE ASSET MANAGEMENT

Dampfærgevej 26 · 2100 København Ø · Tlf: 35 46 35 46 · Fax: +45 35 46 35 00 · CVR 14 21 13 49 · cww.dk

Indsigt Q3 2020